



Stálá divadelní scéna Klatovy

Výroční zpráva

2025





Stálá divadelní scéna Klatovy, příspěvková organizace
Adresa: Divadelní 148, 339 01 Klatovy
IČ: 00075094
Zřizovatel: Plzeňský kraj, Škroupova 18, 306 13 Plzeň
Právní forma: příspěvková organizace
Organizace je zapsaná v Obchodním rejstříku,
vedeném krajským soudem v Plzni, pod značkou Pr 755

OBSAH

1. Úvod
2. Přehled činnosti organizace
 - I. Předplatné
 - II. Představení pro školy
 - III. Počet akcí, návštěvnost
 - IV. Ekonomika, hospodaření, investiční akce a opravy
3. Popularizace kultury a vzdělávací kulturní aktivity pro děti a mládež
4. Mediální spolupráce
5. Partneři Stálé divadelní scény
6. Seznam pracovníků

Přílohy

- a) Výroční zpráva o svobodném přístupu k informacím za rok 2025
- b) Výkaz NIPOS
- c) Zahájení rekonstrukce Divadelního klubu (osvětlení a jeviště)
- d) Technické vybavení divadla
- e) Fotografie

Vypracovala:

Mgr. Simona Sýkorová, ředitelka organizace

1. ÚVOD

Stálá divadelní scéna Klatovy patří dlouhodobě k významným kulturním institucím plzeňského kraje. Působí nejen na své scéně v Klatovech, ale zajišťuje divadelní představení pro všechny generace také v Sušici a děti v Horažďovicích. Může se pochlubit snadnou dostupností a velkou spádovou oblastí, v níž se nachází široké spektrum publika s různými preferencemi, prioritami a nároky na kulturní nabídku.

Vzhledem k tomu, že jsme stálá divadelní scéna s velmi kvalitním technickým vybavením a zázemím – viz příloha d), přivážíme k nám ta nejlepší zájezdová představení z celé republiky. Vystupovala u nás i celá řada zahraničních umělců.

Pořádáme především divadelní představení, koncerty, muzikály i klubová představení. A nechybí samozřejmě ani různé přehlídky taneční, sborového zpěvu či poezie. Zajišťujeme velký počet divadelních představení pro mateřské, základní i střední školy. Se školami aktivně spolupracujeme i při zajišťování různých dalších akcí, jako je školní akademie, pohybové, taneční či pěvecké přehlídky a vystoupení.

Při Stálé divadelní scéně Klatovy působí Ochotnický spolek Za oponou.

Stálá divadelní scéna nabízí:

- Velký divadelní sál s kapacitou 384 sedadel + 14 přístavků
- Divadelní klub s kapacitou 48 sedadel
- Divadelní kavárnu, která je otevřena vždy hodinu před představením, o přestávce a hodinu po představení.

Divadlo má výborné technické zázemí. Jako jedno z mála divadel v české republice se může pochlubit také tím, že vlastní nádherné varhany s 2100 píšťalami. Tento nástroj dodává celému prostoru jedinečnou atmosféru a noblesu.

V roce 2024 byla provedena rozsáhlá rekonstrukce divadelních varhan. Od té doby bylo s tímto nástrojem úspěšně odehráno několik koncertů.

První varhanní koncert proběhl v našem divadle roku 1980. V kombinaci s naším koncertním křídlem značky Bechstein jsme schopni připravit našim divákům vynikající kulturní a hudební zážitky.

V roce 2025 byla zahájena rekonstrukce Divadelního klubu. Bylo provedeno mnoho úprav, které zvýšily komfort prostředí pro návštěvníky a zároveň posílily využitelnost celého prostoru. Předně byla zrušena vyvýšená zadní část hlediště, která měla původně sloužit jako elevace pro diváky. Svému účelu nesloužila, naopak docházelo ke kolizím, když si jí návštěvníci nevšimli i přesto, že byla dobře označená. Srovnáním podlahy do roviny bylo nebezpečí pádu plně zažehnáno. Po provedení optometrických měření bylo následně celé jeviště zvýšeno o 30 cm, což zabezpečilo dobrou viditelnost z kteréhokoliv místa v hledišti. Při těchto pracích bylo přistoupeno i k celkové modernizaci celého prostoru.

Doposud používaná jevištní halogenová světla byla nahrazena několika LED systémy, místo původních reflektorů FHR 500 byly osazeny dvě otočné hlavy ROBE Spikie a z toho důvodu musel být kompletně přepracován celý systém elektrických rozvodů. Tato světla totiž už nemohla být napájena původními, napětím řízenými stmívači firmy Nova Lighting, ale musely být pro ně nataženy nové rozvody, jak napájecí 230V, tak signálové pro světově používaný protokol DMX. Z tohoto důvodu musel být vyměněn i starý světelný ovládací pult za nový od firmy Showtec a nakoupeny další potřebné komponenty, jako splitter, silové a signálové kabely, konektory apod., protože celá instalace probíhala svépomocí. Souběžně s jevištními světly byly instalovány i další rozvody. Například pro osvětlení interiéru byl vyvinut oddělený systém stropních LED světel a LED pásků, nezávisle stmívatelných rovněž přes rozhraní DMX, pro vytvoření potřebné nálady při představení a zároveň splňující požadavky hygienických norem pro osvětlení veřejných prostor. Pro možnost připojení projektoru je nyní připraveno vedení HDMI signálu se dvěma přípojnými terminály, dále pro připojení analogových zdrojů audio signálu byl natažen párový kabel mezi jevištěm a pracovištěm zvukaře, pro možnost přímého ovládní digitálního mixu bylo zřízeno spojení kabelem CAT 5 s potřebnými přípojnými místy, byla zřízena inspicientská komunikační linka a v neposlední řadě byl do celkového systému zakomponován i metalický rozvod internetu s možností připojení k Wi-Fi pro návštěvníky.

2. PŘEHLED ČINNOSTI ORGANIZACE

I. PŘEDPLATNÉ

V roce 2025 jsme pro naše diváky připravili celkem 6 předplatitelských skupin a speciální nabídku Mládež a kultura (MAK) pro všechny druhy škol.

Klatovy:

B - 10 divadelních titulů

C - 11 divadelních titulů

D - 8 pohádek pro rodiče s dětmi

K - 5 koncertů

P - 6 pořadů v Divadelním klubu

Sušice:

S – 5 divadelních titulů

Celkem jsme v rámci předplatného divadelní sezóny 2025/2026 nabídli 45 titulů.

Speciální nabídka pro školy **Mládež a kultura** je společná pro města Klatovy, Sušice, Horažďovice a obsahovala celkem 12 titulů pro žáky od mateřských škol, I. a II. stupeň základních škol i pro gymnázium a školy střední.

II. PŘEDSTAVENÍ PRO ŠKOLY

Stálá divadelní scény Klatovy spolupracuje s téměř stovkou mateřských, základních a středních škol. Tuto spolupráci nazýváme MAK – mládež a kultura. Pro žáky zajišťujeme divadelní představení, svozy do divadla a exkurze divadelního zákulisí. Představení realizujeme kromě divadla v Klatovech také v Sokolovně v Sušici a Kulturním domě v Horažďovicích.

Od ledna do května, a poté od října do prosince roku 2025 navštívilo dvanáct titulů hraných v pětačtyřiceti představeních téměř deset tisíc devět set dětí včetně pedagogického doprovodu.

Seznam škol, pro které zajišťujeme divadelní představení

Klatovy a okolí:

Gymnázium Jaroslava Vrchlického Klatovy
Střední škola zemědělská a potravinářská Klatovy
Střední zdravotnická škola Klatovy
Vyšší odborná škola a Obchodní akademie Klatovy

Komunitní škola YOJ, Klatovy
Základní škola Čapkova, Klatovy
Základní škola Hálkova, Klatovy
Základní škola Plánická, Klatovy
Základní škola T. G. Masaryka, Klatovy
Základní škola Tolstého, Klatovy
Základní škola Bezděkov
Základní škola Běšiny
Základní škola Bolešiny
Základní škola Bolešiny, Slavošovice
Základní škola Dešenice
Základní škola Dolany
Základní škola Horšice
Základní škola Janovice nad Úhlavou
Základní škola Lužany
Základní škola Měčín
Základní škola Mochtín
Základní škola Komenského, Nýrsko
Základní škola Školní ul., Nýrsko
Základní škola Plánice
Základní škola Předslav
Základní škola Skočice

Základní škola Strážov
Základní škola Švihov
Základní škola Vrhavěč
Základní škola Žinkovy

Mateřská škola Máchova ul., Klatovy
Mateřská škola Karafiátova ul., Klatovy
Mateřská škola Koldinova ul., Klatovy
Mateřská škola Národních mučedníků, Klatovy
Mateřská škola Podhůrecká ul., Klatovy
Mateřská škola Studentská ul., Klatovy
Mateřská škola U Pošty, Klatovy
Mateřská škola Bezděkov
Mateřská škola Běšiny
Mateřská škola Bolešiny
Mateřská škola Bolešiny
Mateřská škola Bolešiny, Slavošovice
Mateřská škola Dešenice
Mateřská škola Dlažov
Mateřská škola Dolany
Mateřská škola Horšice
Mateřská škola Chudenice
Mateřská škola Janovice nad Úhlavou
Mateřská škola Kal
Mateřská škola Letiny
Mateřská škola Lužany
Mateřská škola Měčín
Mateřská škola Mochtín
Mateřská škola Plánice
Mateřská škola Předslav
Mateřská škola Skočice
Mateřská škola Strážov
Mateřská škola Švihov
Mateřská škola Úsilov
Mateřská škola Vrhavěč
Mateřská škola Žinkovy

Sušice a okolí:

Základní škola Lerchova ul., Sušice
Základní škola speciální a PŠ DČCE Merklín, odloučené pracoviště Sušice
Základní škola TGM ul. Dr. E. Beneše, Sušice
Základní škola TGM Komenského ul., Sušice
Základní škola Dlouhá Ves
Základní škola Hartmanice

Základní škola Hlavňovice
Základní škola Hrádek u Sušice
Základní škola Kašperské Hory
Základní škola Kolinec
Základní škola Srní

Mateřská škola Smetanova ul., Sušice
Mateřská škola Tylova ul., Sušice
Mateřská škola Dlouhá Ves
Mateřská škola Hartmanice
Mateřská škola Hlavňovice
Mateřská škola Hrádek u Sušice
Mateřská škola Kašperské hory
Mateřská škola Kolinec
Mateřská škola Soběšice u Sušice
Mateřská škola Srní

Horažďovice a okolí:

Základní škola Blatenská ul., Horažďovice
Základní škola speciální Blatenská ul., Horažďovice
Základní škola Komenského ul., Horažďovice
Základní škola Nalžovské Hory
Základní škola Pačejov
Základní škola Zavlekov
Základní škola Žichovice

Mateřská škola Na Paloučku, Horažďovice
Mateřská škola Hradešice
Mateřská škola Chanovice
Mateřská škola Nalžovské Hory
Mateřská škola Pačejov
Mateřská škola Rabí
Mateřská škola Svěradice
Mateřská škola Zavlekov
Mateřská škola Žichovice

Domažlice a okolí:

Základní škola Kdyně
Základní škola Koloveč
Základní škola Komenského, Domažlice

III. POČET AKCÍ, NÁVŠTĚVNOST

Následující tabulka obsahuje **chronologicky všechny akce, které se v roce 2025 konaly**, a to nejen v hlavním sále divadla (ve sloupci Místo označeno jako KT a aréna – část jeviště), ale také v Divadelním klubu Stálé divadelní scény v Klatovech (klub KT), v Sokolovně v Sušici (SU) a v Kulturním domě v Horažďovicích (HD).

Většina akcí byla pořádána v rámci hlavní činnosti Stálé divadelní scény (dále jen SDS) Klatovy, kdy SDS jakožto pořadatel hradila veškeré náklady na celou akci. Ostatní akce byly organizovány v režimu pronájmu hlavního sálu nebo divadelního klubu a spadají do doplňkové činnosti. V tabulce mají tyto akce zelený podklad.

Ve sloupci Druh jsou použita písmena a zkratky, přičemž B, C, K, P a D značí předplatné v divadle v Klatovech a S je předplatné na představení do Sokolovny v Sušici (SU). Číslice u písmene značí sezónu předplatného. Akce, které mají ve sloupci Druh uveden text „volné“, pořádala SDS Klatovy mimo předplatné a to jak v rámci své hlavní činnosti tak v režimu pronájmu pro dospělé diváky. Text „dětské“ označuje dopolední a odpolední akce pořádané pro děti a školní mládež.

Odehraná představení

Datum	Hodina	Druh	Místo	Název představení	Počet diváků
5.1	15:00	D 24/25	KT	Krysáci a zamilovaný Eda	216
9.1	19:30	B 24/25	KT	Oko tygra	362
10.1	17:00	volné	KT	The Shower - pořízení fotografií	1
13.1	9:00	dětské	KT	Dick Whittington and His Cat	398
13.1	11:00	dětské	KT	United Neighbors of London	398
13.1	12:30	dětské	KT	United Neighbors of London	398
15.1	19:30	S 24/25	SU	Tak to jsme ještě neviděli, Marie	122
21.1	10:00	dětské	SU	Pyšná princezna	185
22.1	8:30	dětské	KT	Pyšná princezna	327
22.1	10:00	dětské	KT	Pyšná princezna	313
23.1	10:00	dětské	HD	Pyšná princezna	261
23.1	19:30	C 24/25	KT	Dejte mi všichni pokoj	241
9.2	19:30	B 24/25	KT	Příbuzné si nevybíráme	369
11.2	18:00	volné	aréna	Varhany zblízka	48
12.2	19:30	Volné	KT	Talkshow Petra Uchytily	266
14.2	19:30	P 24/25	klub KT	Projekt Genius noci	39
17.2	10:00	dětské	HD	Čtyřlístek a talisman moci	265
17.2	17:00	volné	KT	Nejúspěšnější sportovec roku 2024 okresu KT	398
18.2	8:30	dětské	KT	Čtyřlístek a talisman moci	338
18.2	10:00	dětské	KT	Čtyřlístek a talisman moci	377
19.2	8:30	dětské	SU	Čtyřlístek a talisman moci	159

19.2	10:00	dětské	SU	Čtyřlístek a talisman moci	168
20.2	19:30	Volné	KT	Kapitán Skvělouš	385
21.2	19:30	K 24/25	KT	Večer plný legendárních melodií	285
23.2	15:00	D 24/25	KT	Jak se Honza učil čarovat	157
24.2	19:30	C 24/25	KT	Královny	350
25.2	19:30	S 24/25	SU	Královny	165
27.2	8:20	dětské	KT	Finance s prstem v nose	314
27.2	10:00	dětské	KT	Finance s prstem v nose	364
27.2	12:00	dětské	KT	Finance s prstem v nose	244
2.3	15:00	D 24/25	KT	Hurvínek a král Blecha	398
3.3	19:30	volné	KT	Kočka na rozpálené plechové střeše	65
5.3	19:30	volné	KT	Caveman	398
6.3	19:30	C 24/25	KT	Co to píšeš, miláčku	273
10.3	19:30	volné	KT	All inclusive Bibione	398
13.3	19:00	volné	KT	JARO 2025	288
17.3	10:00	dětské	KT	Klatovský Tajtrlík	398
18.3	10:00	dětské	HD	Sny skřítky Smítka	130
19.3	8:30	dětské	KT	Sny skřítky Smítka	299
19.3	10:00	dětské	KT	Sny skřítky Smítka	299
19.3	19:30	B 24/25	KT	Všechno je dovoleno	338
20.3	10:00	dětské	SU	Sny skřítky Smítka	182
21.3	19:30	volné	KT	Řež a běž	231
24.3	17:00	volné	klub KT	Večerní Děčko se světovými šansony	47
24.3	19:30	C 24/25	KT	Dvojka	308
25.3	17:00	volné	klub KT	Večerní Děčko se světovými šansony	40
25.3	19:30	P 24/25	klub KT	Večerní Děčko se světovými šansony	48
26.3	19:30	Volné	KT	Božská Sarah	398
27.3	19:30	K 24/25	KT	Varhanní hudba a její hosté	79
29.3	17:00	dětské	KT	Popelka	398
31.3	8:45	dětské	KT	Proces	298
1.4	19:00	volné	KT	Pink Floyd proje.kt	393
4.4	19:30	Volné	KT	Ticho. Pozor, natáčíme!	318
6.4	15:00	D 24/25	KT	Cirkusácká pohádka	147
8.4	19:30	B 24/25	KT	Účet	230
9.4	10:00	dětské	SU	Perníková chaloupka	261
10.4	8:30	dětské	KT	Perníková chaloupka	371
10.4	10:00	dětské	KT	Perníková chaloupka	325
11.4	10:00	dětské	HD	Perníková chaloupka	224
13.4	19:30	volné	KT	Televarieté	201
14.4	19:30	volné	KT	Televarieté	188
15.4	8:00	dětské	KT	Krajské kolo soutěže TO ZUŠ KT	398
16.4	19:30	S 24/25	SU	Zamilovaný sukničkář	191
22.4	19:30	C 24/25	KT	Do ložnice vstupujte jednotlivě	381
25.4	19:30	K 24/25	KT	Dvořákova šestá & PF	209
28.4	19:30	Volné	KT	V závěji	398
30.4	19:30	P 24/25	klub KT	Na vlastní uši band	45
7.5	10:00	dětské	KT	Tracyho tygr	293
9.5	8:30	dětské	KT	Plzeň se Smetanou	348
9.5	10:15	dětské	KT	Plzeň se Smetanou	247

13.5	19:30	C 24/25	KT	Bez hvězdy to nepůjde	229
15.5	19:30	volné	KT	Písně Karla Gotta	299
16.5	19:30	volné	KT	Písně Karla Gotta	393
20.5	19:30	Volné	KT	Dobré ráno s Findou	320
26.5	19:30	B 24/25	KT	Nohy vzhůru	361
28.5	17:00	volné	KT	DéDéeMko na jevišti	398
9.6	19:30	volné	KT	Muzikálový koncert učitelů a žáků	341
11.6	19:30	B 24/25	KT	Manželské turbulence	397
12.6	9:30	dětské	KT	Naše stoletá 1925 - 2025	398
12.6	11:00	dětské	KT	Naše stoletá 1925 - 2025	398
12.6	17:00	volné	KT	Naše stoletá 1925 - 2025	398
12.6	18:30	volné	KT	Naše stoletá 1925 - 2025	398
13.6	17:00	volné	KT	Tanec a hudba v srdci	348
15.6	19:30	C 24/25	KT	Věštkyňe	234
17.6	19:30	Volné	KT	Maturitářák	200
19.6	8:30	dětské	KT	Den plný kouzel	398
22.6	14:00	dětské	KT	Nahlížení 2025	398
26.6	19:30	volné	KT	Setkání s Jaroslavem Duškem	271
15.9	19:30	C 25/26	KT	Na ocet	268
21.9	15:00	D 25/26	KT	Jak se Honza učil bát	140
23.9	19:30	B 25/26	KT	Na zlatém jezeře	369
24.9	10:00	dětské	KT	V sevření ledové vody	398
25.9	19:30	volné	KT	Cavewoman	188
3.10	19:30	Volné	KT	Vzpomínka na Waldemara Matušku	316
5.10	17:00	dětské	KT	Alenka v říši divů	398
7.10	19:30	S 25/26	SU	Na každého se jednou usměje...	111
8.10	19:30	B 25/26	KT	Na každého se jednou usměje...	307
12.10	15:00	D 25/26	KT	Zahrada	96
13.10	10:00	dětské	HD	Zvědavé slůně aneb Jak sloni k chobotu přišli	126
14.10	8:30	dětské	KT	Zvědavé slůně aneb Jak sloni k chobotu přišli	193
14.10	10:00	dětské	KT	Zvědavé slůně aneb Jak sloni k chobotu přišli	274
14.10	19:30	P 25/26	klub KT	Intimní písně Jana Buriana	39
15.10	10:00	dětské	SU	Zvědavé slůně aneb Jak sloni k chobotu přišli	114
26.10	16:00	dětské	KT	Pohádka o podivném království	85
29.10	19:30	C 25/26	KT	Geniální nápad	352
31.10	19:30	volné	KT	Cello Republic	398
3.11	19:30	Volné	KT	Můžem i s mužem 2	190
5.11	19:30	S 25/26	SU	Herečka	83
6.11	19:30	C 25/26	KT	Herečka	186
9.11	15:00	D 25/26	KT	Princ a Večernice	169
9.11	19:30	B 25/26	KT	Brácha	313
10.11	17:00	volné	klub KT	Večerní Děčko s písněmi Hany Zagorové	48
10.11	19:30	P 25/26	klub KT	Večerní Děčko s písněmi Hany Zagorové	48
11.11	17:00	volné	klub KT	Večerní Děčko s písněmi Hany Zagorové	48
11.11	19:30	volné	klub KT	Večerní Děčko s písněmi Hany Zagorové	48
12.11	16:00	volné	klub KT	Drůbežářský závod Klatovy a.s.	48
12.11	18:00	volné	KT	Drůbežářský závod Klatovy a.s.	398
13.11	19:30	K 25/26	KT	Martina Kociánová a Lubomír Brabec	124
18.11	10:00	dětské	KT	Emigrace za železnou oponou	398

24.11	10:00	dětské	HD	Velryba Lízinka	298
25.11	8:30	dětské	KT	Velryba Lízinka	345
25.11	10:00	dětské	KT	Velryba Lízinka	350
26.11	8:30	dětské	SU	Velryba Lízinka	120
26.11	10:00	dětské	SU	Velryba Lízinka	231
27.11	8:30	dětské	KT	Velryba Lízinka	157
27.11	10:00	dětské	KT	Velryba Lízinka	290
27.11	19:30	volné	KT	Vánoční show	398
3.12	19:30	K 25/26	KT	Vánoční koncert Orchestru Karla Vlacha	125
4.12	19:30	P 25/26	klub KT	Šansony - Zlatka Bartošková	48
7.12	19:30	volné	KT	Vánoce s vůní Sentimentu	394
8.12	8:30	dětské	KT	Vánoční hvězda	319
8.12	10:00	dětské	KT	Vánoční hvězda	347
8.12	19:30	B 25/26	KT	Čas pod psa	318
9.12	10:00	dětské	HD	Vánoční hvězda	267
10.12	8:30	dětské	SU	Vánoční hvězda	149
10.12	10:00	dětské	SU	Vánoční hvězda	154
11.12	19:00	volné	KT	Láďa Křížek - adventní akustický koncert	236
15.12	8:30	dětské	KT	Robinson Crusoe	187
15.12	10:00	dětské	KT	Robinson Crusoe	196
15.12	11:30	dětské	KT	Robinson Crusoe	155
16.12	17:00	volné	KT	Vánoční akademie 2025	398
17.12	19:30	C 25/26	KT	Lavička	248
18.12	19:30	volné	KT	Česká mše vánoční - J. J. Ryba	340
21.12	15:00	D 25/26	KT	Putování za vánoční hvězdou	166
28.12	19:30	Volné	KT	Screamers - Vánoční speciál	313

V roce 2025 proběhlo celkem 145 akcí s celkovým počtem diváků 37 395.

Akce se konaly v Klatovech, kde se v hlavním sále divadla odehrálo 110 představení, v Divadelním klubu 12 a jedno na jevišti ve stylu aréna. V Sušici bylo odehráno celkem 15 představení pro děti i dospělé diváky a v Horažďovicích bylo odehráno 7 dopoledních představení pro školy a školky.

Podle způsobu financování lze představení v roce 2025 rozdělit na:

- 98 představení v **hlavní činnosti** ve vlastní režii SDS – 23 652 diváků
- 47 představení jako doplňková činnost **formou pronájmu** – 13 743 diváků

Rozdělení dle druhu představení:

- 10 představení **předplatného skupiny B** v Klatovech – 3 364 diváků
- 11 představení předplatného **C** v Klatovech – 3 070 diváků
- 5 představení předplatného **S** v Sušici – 672 diváků
- 6 klubových pořadů předplatného **P** - 267 diváků
- 5 koncertů předplatného **K** – 822 diváků

- 43 představení mimo předplatné pro dospělé v Klatovech – 11 588 diváků
- 8 představení pro děti se odehrálo v rámci předplatného **D** – 1 489 diváků
- 57 představení pro děti mimo předplatné – 16 123 diváků
 - a to 40 v Klatovech – 12 829 diváků
 - 10 v Sušici – 1 723 diváků
 - 7 v Horažďovicích – 1 571 diváků

IV. EKONOMIKA, HOSPODAŘENÍ, INVESTIČNÍ AKCE A OPRAVY

Stálá divadelní scéna Klatovy je příspěvková organizace KÚPK, která hospodaří s peněžními prostředky získanými vlastní činností a s příspěvkem zřizovatele. Dále hospodaří s prostředky svých fondů, s peněžními dary sponzorů a jinými dotacemi v souladu s rozpočtovými pravidly. Budova divadla patří Městu Klatovy, které se prostřednictvím dotace částečně podílí na financování nájemného a provozu této budovy. Budova skladů je majetkem Plzeňského kraje.

	celkem tis. Kč
NÁKLADY 2025 vč. doplňkové činnosti	16717
spotř.materiálu	289
spotř.energií a vody	733
prodané zboží	168
opravy a udrž.	1222
cestovné	20
reprezentace	41
ost.služby	6347
z toho nájmy	370
propagace	243
představení	4782
svozy MAK	549
mzdové náklady	4837
z toho platy zam.	4489
OON	348
zák.soc.poj.(SP,ZP)	1500
jiné soc.poj.-úraz	12
zák.soc.nákl.	192
jiné daně a poplatky (autor.popl.,dál.zn.)	596
jiné ost.nákl.(poj.maj.)	13
odpisy DM	342
nákl.z vyřaz.pohl.	0
nákl.z DDM-a,x,d	354
daň z příjmů	51

- V roce 2025 byla zahájena rekonstrukce Divadelního klubu v hodnotě 801 tis. Kč. Byla provedena celková výměna osvětlení (600 tis. Kč), upraveno jeviště (121 tis. Kč), opravena podlaha (14 tis. Kč) a klub byl vymalován (12 tis. Kč). Jeviště klubu bylo vybaveno novým světelným pultem za 54 tis. Kč.
- V rámci modernizace a obnovy vybavení hlavního sálu divadla v roce 2025 byla provedena výměna jevištních tahů (621 tis. Kč), zakoupena nová hlavní opona (130 tis. Kč) a doplněno osvětlení jeviště (185 tis. Kč).
- Náklady na kyberbezpečnost v roce 2025 byl uhrazeny z příspěvku KÚPK ve výši 37 tis. Kč.

- Z důvodu ukončení podpory operačního systému bylo zakoupeno nové počítačové vybavení zaměstnancům divadla v celkové hodnotě cca 215 tis. Kč. Další vybavení pracovišť stálo cca 75 tis. Kč.
- Náklady na představení zahrnují honoráře, ubytování a dopravu herců, dopravu kulís a techniky, tisk a výlep plakátů apod. Tyto náklady jsou závislé na množství odehraných titulů a na cenách souvisejících služeb.

	celkem tis. Kč
VÝNOSY 2025 vč. doplňkové činnosti	16735
tržby z prodeje služeb	5082
z toho za představení	4920
svozy MAK	162
pronájem	779
výnosy z prodaného zboží	296
jiné vl.výkony-propagace	61
čerpání fondů	1028
z toho RF z HV	0
RF- sp.dary	110
FO	168
IF	750
ost.výnosy z činn.(SU+HD)	17
úroky	265
výnosy z rozp.ÚSC	9207
z toho MěKT	700
KÚ	8507

- Také vlastní výnosy organizace, především tržby za odehraná představení, jsou závislé na počtu odehraných představení.
- Do výnosů se promítlo i čerpání fondů v celkové hodnotě 1028 tis. Kč. Finanční dary od sponzorů na rozvoj kultury (110 tis. Kč) byly využity na ztrátovou činnost, tj. svozy školní mládeže na divadelní představení v rámci projektu MAK.

Z fondu investic bylo roce 2025 použito 750 tis. Kč. Tyto provozní prostředky byly v roce 2023 rozhodnutím RPK přesunuty do fondu k čerpání na plánované opravy v letech 2024-2025.

Vzhledem k tomu, že v příštím období plánujeme pokračovat v rekonstrukci Divadelního klubu, požádali jsme i v roce 2025 o přesun ušetřených provozních prostředků do fondu investic, a to ve výši 1 mil. Kč.

- Příspěvek zřizovatele na provoz byl použit v konečné výši téměř 8483 tis. Kč.
- Od Města Klatovy jsme opět obdrželi 700 tis. Kč jako účelový příspěvek na nájemné a provoz divadelní budovy, která je majetkem města.

- Ostatní výnosy zahrnují příspěvky na odehraná představení v Sušici a Horažďovicích ve výši 17 tis. Kč.
- **Doplňková činnost** zahrnuje propagační činnost našich partnerů, provoz Divadelní kavárny a především pronájem divadelních prostor včetně zajištění souvisejících služeb. V roce 2025 bylo uskutečněno 37 pronájmů. Doplňkovou činností bylo v roce 2025 dosaženo zisku 260 tisíc Kč.

Stálá divadelní scéna Klatovy v roce 2025 hospodařila s celkovým ziskem 18.163,66 Kč.

Stavy fondů k 31.12.2025

Rezervní fond ze zlepšeného výsl. hosp.	4155 tis.Kč
Rezervní fond z ost. titulů	145 tis.Kč
Fond odměn	43 tis.Kč
Fond investic	2891 tis.Kč
FKSP	5 tis.Kč

V průběhu roku 2025 proběhly v SDS tyto kontroly:

22. 9. - 6. 10. 2025 – KÚPK – následná veřejnosprávní kontrola na místě.

Předmět kontroly:

- vnitřní kontrolní systém
- dodržování Směrnic o zadávání veřejných zakázek s důrazem na dodržování povinnosti zveřejňovat smlouvy i příp. dodatky smluv
- dodržování povinností vyplývajících ze zákona č. 340/2015 Sb., o zvláštních podmínkách účinnosti některých smluv, uveřejňování těchto smluv a o registru smluv (zákon o registru smluv), ve znění pozdějších předpisů.

Kontrolované období: 2. pol. r. 2024 – 1. pol. r. 2025

Závěr: Kontrolou nebyly zjištěny nedostatky.

3. POPULARIZACE KULTURY A VZDĚLÁVACÍ KULTURNÍ AKTIVITY PRO DĚTI A MLÁDEŽ

Stálá divadelní scéna Klatovy pořádá pravidelně řadu kulturních a vzdělávacích akcí realizovaných profesionálními umělci, které jsou určeny speciálně pro děti a mládež. Mimo to však v divadle probíhá ještě celá řada aktivit, v nichž samotné děti účinkují. Tato představení jsou určena jak pro rodiče účinkujících dětí, tak v rámci popularizace kultury též pro ostatní dětské diváky.

V roce 2025 se jednalo například o tyto akce:

ArtWay	Proces
David Kopecký	Den plný kouzel
Div. centrum Zlín	Dick Whittington and His Cat
Divadlo Kapsa	Zvědavé slůně aneb Jak sloni k chobotu přišli
Divadlo Kapsa	Putování za vánoční hvězdou
Divadlo Krapet	Zahrada
Divadlo Krapet	Velryba Lízinka
Divadlo pohádek	Čtyřlístek a talisman moci
Divadlo Pohádka	Jak se Honza učil čarovat
Divadlo Pohádka	Jak se Honza učil bát
Divadlo Procity, z.s.	Tracyho tygr
Divadlo Procity, z.s.	Plzeň se Smetanou
Divadlo S + H	Hurvínek a král Blecha
Divadlo Scéna	Vánoční hvězda
Divadlo Za2	Princ a Večernice
Divadlo Za2	Krysáci a zamilovaný Eda
Docela velké divadlo	Perníková chaloupka
DS J. Jurištové	Pyšná princezna
Filip Jícha	V sevření ledové vody
Imperium zábavy	Popelka
Imperium zábavy	Alenka v říši divů
Kokoloko	Finance s prstem v nose
Láryfáry	Cirkusácká pohádka
Liduščino divadlo	Sny skřítky Smítka
Masarykova ZŠ KT	Naše stoletá 1925 - 2025
Ochotníci Boleslavy	Pohádka o podivném království
UA Šlus	Robinson Crusoe
ZUŠ - Kabrt	Klatovský Tajtrlík
ZUŠ - Kabrt	Emigrace za železnou oponou
ZUŠ - Lukášová	Krajské kolo soutěže TO ZUŠ KT
ZUŠ KT - Kabrt	Nahlížení 2025

4. MEDIÁLNÍ SPOLUPRÁCE

Elektronická, tištěná a venkovní propagace Stálá divadelní scéna Klatovy - budova

- Pravidelně aktualizované webové stránky a FB profil divadla
- Měsíční plakát - 30 ks formát A2, 120 formát A3 a 400 ks formát A4 - distribuce nejen v Klatovech, ale i v širokém okolí, také v Horažďovicích a Sušici, včetně firem a institucí
- Propagace na divadle a v divadelních vitrínách – měsíční i dílčí plakáty
- Letáky se všemi druhy plakátů ve formě letáků velikosti A5 k dispozici ve foyer divadla
- Propagace zřizovatele, města Klatovy a partnerů ve foyer divadla

Tištěná, venkovní a elektronická propagace Klatovy a okolí - Plzeňský kraj

- Výlep plakátů po městě Klatovy 14 dní před akcí - 15 výlepových ploch
- ZAK TV – pozvánky na akce
- Televizní studio FILM PRO – pozvánky, upoutávky, reportáže a rozhovory
- Klatovský deník - deníky Bohemia (pozvánky, soutěže o vstupenky, rozhovory)
- Klatovský Zpravodaj – noviny (vydává Město Klatovy) a webové stránky
- Pět nejposlouchanějších rádií Plzeňského kraje - měsíční plakát, pozvánky, soutěže o vstupenky
- ŠumavaNet – kompletní přehled všech akcí
- Redakce Rozhled – rozhovory, pozvánky
- Informační centrum Klatovy – distribuce informací a letáků

5. PARTNEŘI STÁLÉ DIVADELNÍ SCÉNY KLATOVY

Darovací smlouvy 2025		
Dárce	ze dne	účel
Drůbežářský závod Klatovy, a.s.	26.02.2025	rozvoj kulturní činnosti
Klatovská teplárna a.s., Klatovy	14.03.2025	rozvoj kulturní činnosti
Pekárny a cukrárny Klatovy a.s., Klatovy	07.03.2025	rozvoj kulturní činnosti
AEROXON s.r.o., Klatovy	04.03.2025	rozvoj kulturní činnosti
ŠVAK a.s., Klatovy	14.03.2025	rozvoj kulturní činnosti
K+K Technology a.s., Klatovy	28.03.2025	rozvoj kulturní činnosti
LS stavby s.r.o., Nýrsko	10.03.2025	rozvoj kulturní činnosti

Stálá divadelní scéna Klatovy, příspěvková organizace

Divadelní 148, 339 01 Klatovy I, IČ: 00075094

Organizace je zapsaná v Obchodním rejstříku, vedeném Krajským soudem v Plzni, pod značkou Pr 755.

Výroční zpráva o svobodném přístupu k informacím za rok 2025

Podle § 18 zákona č. 106/1999 Sb., o svobodném přístupu k informacím, ve znění pozdějších změn, včetně souvisejících zákonů a předpisů, vydávám výroční zprávu o svobodném přístupu k informacím.

I.

Podle § 18 odst. 1 písm. a)

Počet podaných žádostí o informace: **0**

Počet vydaných rozhodnutí o odmítnutí žádosti: **0**

II.

Podle § 18 odst. 1 písm. b)

Počet podaných odvolání proti rozhodnutí: **Nebylo podáno žádné odvolání proti rozhodnutí.**

III.

Podle § 18 odst. 1 písm. c)

Opis podstatných částí každého rozsudku soudu ve věci přezkoumání zákonnosti rozhodnutí povinného subjektu o odmítnutí žádosti o poskytnutí informace: **Žádné rozhodnutí Stálé divadelní scény Klatovy p.o. nebylo přezkoumáno soudem.**

Přehled všech výdajů, které povinný subjekt vynaložil v souvislosti se soudními řízeními o právech a povinnostech podle tohoto zákona, a to včetně nákladů na své vlastní zaměstnance a nákladů na právní zastoupení: **Nebyly vynaloženy žádné výdaje.**

IV.

Podle § 18 odst. 1 písm. d)

Výčet poskytnutých výhradních licencí, včetně odůvodnění nezbytnosti poskytnutí výhradní licence: **Výhradní licence nebyly poskytnuty.**

V.

Podle § 18 odst. 1 písm. e)

Počet stížností podaných podle § 16a, důvody jejich podání a stručný popis způsobu jejich vyřízení: **Nebyly podány žádné stížnosti podle § 16a.**

VI.

Podle § 18 odst. 1 písm. f)

Další informace vztahující se k uplatňování tohoto zákona: **Nebyly poskytnuty žádné další informace.**

Mgr. Simona Sýkorová

ředitelka

Stálá divadelní scéna Klatovy

Příloha b)

Ministerstvo kultury, POB 119
120 21 PRAHA 2
Vyplněný výkaz doručte do 07. 04. 2026

Roční výkaz o subjektech scénického umění

Kult (MK) 1-01

Schváleno ČSÚ pro Ministerstvo kultury
ČV 85/24 ze dne 14. 09. 2024

za rok 2025

Výkaz je součástí Programu statistických zjišťování na rok 2025. Ochrana důvěrnosti údajů je zaručena zákonem č. 89/1995 Sb., o státní statistické službě, ve znění pozdějších předpisů. Údaje se zjišťují pro potřebu Ministerstva kultury, které odpovídá za jejich ochranu. Zpravodajská jednotka je povinna poskytnout všechny požadované údaje. Děkujeme za spolupráci.

Název zpravodajské jednotky	Stálá divadelní scéna Klatovy, příspěvková organizace
IČO	75094
ID datové schránky	boukqf7
Adresa	Divadelní 148 Klatovy 1 33901
Telefon	773900472
E - mail	ekonom@divadloklatovy.cz
Kraj	Plzeňský kraj
www stránky zpravodajské jednotky	www.divadlo.klatovynet.cz
CZ-NACE - Převažující ekonomická činnost	9001

Právní forma zpravodajské jednotky (zakroužkuje se odpovídající právní formou)	Organizační složka státu dle zák. č. 219/2000 Sb. *	11
	Organizační složka kraje dle zák. č. 129/2000 Sb. *	12
	Organizační složka obce dle zák. č. 128/2000 Sb. *	13
	Organizační složka hl. m. Prahy dle zák. č. 131/2000 Sb.	14
	Státní příspěvková organizace dle zák. č. 219/2000 Sb. *	21
	Příspěvková organizace kraje dle zák. č. 129/2000 Sb. *	(22)
	Příspěvková organizace obce dle zák. č. 128/2000 Sb. *	23
	Příspěvková organizace hl. m. Prahy dle zák. č. 131/2000 Sb.	24
	Státní podnik dle zák. č. 77/1997 Sb. *	30
	Vysoká škola dle zák. č. 111/1998 Sb. *	32
	Spolek, ústav dle zák. č. 89/2012 Sb.	40
	Obecně prospěšná společnost dle zák. č. 248/1995 Sb. *	50
	Nadace nebo nadační fond dle zák. č. 89/2012 Sb.	60
	Církevní právnická osoba dle zák. č. 3/2002 Sb. *	62
	Školská právnická osoba dle zák. č. 561/2004 Sb. *	64
	Obchodní společnost dle zák. č. 90/2012 Sb. (veř. obchod. spol., komanditní spol., společnost s r. o., akciová společnost)	70
	Družstvo dle zák. č. 90/2012 Sb.	75
	Fyzická osoba se živnostenským oprávněním dle zák. č. 455/1991 Sb.	80
	Jiná -	90

* ve znění pozdějších předpisů

I. Popis subjektu k poslednímu dni sledovaného období ²

Scény	Č. r.	Celkem	z toho mimo provoz
	a		
Stálé scény a sály	0101	2	2

Název scény či sálu v provozu	Č. r.	Projektovaná kapacita	Bezbariérový přístup ³
Divadlo Klatovy	0102	398	Ano
Divadelní klub Klatovy	0103	48	Ne
	0104		
	0105		

Č. r.	Provoz vlastních dílen ⁴	z toho	
		krajčovní ⁴	výroba dekorací ⁴
a	1	2	3
0115	Ne	Ne	Ne

¹ Vyberte ze seznamu kód a název ekonomické činnosti, z níž Vám plyne převážná část tržeb nebo příjmů ve sledovaném roce nebo pro kterou byla instituce zřízena. Pokud vyplňuje výkaz v tištěné formě, vycházejte prosím ze seznamu "Klasifikace ekonomických činností (CZ-NACE) - systematická část", který je umístěn na webu ČSÚ (www.czso.cz/csu/czso/klasifikace_ekonomickyh_cinnosti_cz_nace), případně popište slovně.

² Vyplňte všechny zpravodajské jednotky, a to za celý subjekt. Uveďte se počet stálých divadelních či tanečních scén a sálů, které zpravodajská jednotka provozovala (tj. měla tyto stálé scény a sály pod svou správou).

³ Vyplňte se k odpovídajícímu typu souboru počet datových souborů, součet řádků 0107 až 0114 odpovídá řádce 0106. Souborem se rozumí stálý kolektiv umělců, techniků a dalších pracovníků zajišťující kontinuitu divadelní či taneční činnosti subjektu.

⁴ Vyplňte se číselně dle kódu ano = 1, ne = 0.

MUTACE B

Vyplní pouze subjekty, jež nezřizují soubory, ale vlastní či mají v péči jednu nebo více budov či sálů, na jejichž scénách bylo uvedeno nejméně 20 divadelních nebo tanečních představení profesionálních souborů¹ za vykazované období. Pokud neprobíhala činnost subjektu po celou dobu vykazovaného období např. z důvodu rekonstrukce budovy, týká se subjektů, na jejichž scénách či v jejich sálech bylo uvedeno nejméně 10 představení v tomto zkráceném období.

B. II Pracující osoby a dobrovolníci

Pracující osoby	č.ř.	Osoby v pracovním právním vztahu			Osoby v jiném než pracovním právním vztahu (OSVČ, smlouvy o dílo aj.) ²
		zaměstnaní celkem	z toho zaměstnaní v pracovním poměru (v přepočteném stavu)	z toho osoby pracující na základě některé z dohod o pracích konaných mimo pracovní poměr (DPP, DPČ) ³	
a	b	1	2	3	4
Umělecký personál	2201				
Umělecko-technický personál ⁴	2202	2,0	2,0		
Administrativní a ostatní personál	2203	18,0	7,1	10,0	29,0
Pracující osoby celkem (součet ř. 2201 až 2203)	2204	20,0	9,1	10,0	29,0
Počet odpracovaných hodin	2205	X	X	1 954,5	360,0

Dobrovolníci ⁵		Celkem	
a	b	1	2
Dobrovolní pracovníci	2206		
Počet hodin odpracovaných dobrovolníky	2207		

B. III Inscenace a představení

Druh představení	č.ř.	Počet uvedených divadelních a tanečních inscenací ⁶			Počet odehraných divadelních představení ⁷		
		celkem	z toho premiér ⁸		celkem	z toho	
a	b	1	2	3	4	5	6
Činohra	2301	46			77	76	
Opera	2302						
Opereta	2303						
Muzikál	2304	3			3	1	
Balet	2305						
Tanec a pohybové divadlo	2306						
Loutková představení	2307	1			1	1	
Literární večer	2308	1			1	1	
Multimediální představení	2309						
Ostatní	2310	7			10	4	
Celkem (součet ř. 2301 až 2310)	2311	58			92	83	
z toho pro děti a mládež	2312	23			54	49	

č.ř.	Počet hostujících profesionálních divadelních a tanečních souborů	č.ř.	Počet jiných kulturních aktivit ¹⁰	Počet jiných veřejných aktivit ¹¹
a	1	a	1	2
2313	34	2314	47	6

B. IV Nabízená místa a návštěvníci

Druh představení	č.ř.	Počet nabízených míst na divadelních a tanečních představeních ¹²				Počet návštěvníků na divadelních a tanečních představeních			
		celkem (součet sl. 2, 3 a 4)	v tom na			celkem (součet sl. 6, 7 a 8)	v tom na		
a	b	1	2	3	4	5	6	7	8
Činohra	2401	30 184	29 786	398		19 794	19 396	398	
Opera	2402								
Opereta	2403								
Muzikál	2404	1 194	398	796		953	157	796	
Balet	2405								
Tanec a pohybové divadlo	2406								
Loutková představení	2407	398	398			398	398		
Literární večer	2408	48	48			39	39		
Multimediální představení	2409								
Ostatní	2410	3 910	1 592	2 318		3 239	1 188	2 051	
Celkem (součet ř. 2401 až 2410)	2411	35 734	32 222	3 512		24 423	21 178	3 245	
z toho pro děti a mládež	2412	21 022	19 032	1 990		13 748	11 758	1 990	

¹ Profesionálními soubory jsou zde míněny takové subjekty, které ve sledovaném roce provozovaly pravidelně divadelní a taneční činnost na profesionální bázi, tj. pracovníci vykonávali práci na základě pracovníprávních či smluvních vztahů (ať již byly uzavřeny písemně či ústní podobě) a za tuto práci byli honorováni.
² Vztahuje se na osoby pracující pravidelně na základě smlouvy – licenční smlouvy a autorské dohody, smlouvy o spolupráci, smlouvy o dílo aj. Zahnují osoby samostatně výdělečně činné, zaměstnané ve vlastním podniku a pomáhající rodinné příslušníky. Uvede se počet fyzických osob bez ohledu na počet uzavřených smluv či dohod. Pokud se alespoň jedna smlouva či dohoda vztahovala k umělecké činnosti, uvede se pouze jednou jako umělecký pracovník.
³ Uvede se počet fyzických osob bez ohledu na počet uzavřených dohod. Pokud se alespoň jedna dohoda vztahovala k umělecké činnosti, uvede se pouze jednou jako umělecký pracovník.
⁴ Zvukař, osvětlováč, jevištní technika, garderoba, vlaseňák, maskér a veškeré divadelní profese.
⁵ Dobrovolný pracovník je člověk, který bez nároku na finanční odměnu poskytuje svůj čas, svoji energii, vědomosti a dovednosti ve prospěch ostatních lidí či společnosti.
⁶ Zde se vykazují počet uvedených inscenací – příklad: Profesionální divadlo XY hrálo dvakrát tutéž pohádku O hloupém Honzovi, vykazuje se v tomto sloupci jako jedna inscenace.
⁷ Vykazují se pouze představení odehraná soubory profesionálními, a to jak ve vlastní režii vykazujícího subjektu, tak i v režimu pronájem, v koprodukcii a ve spoluprodukcii.
⁸ Vykazují se pouze skutečné premiéry, tzv. obnovené premiéry a druhé premiéry při nastudování ve dvojnásobném obsazení se jako premiéry nevykazují; uvedou se pouze v komentáři.
⁹ Ve vlastní režii = souboru je zaplacen honorář za představení. Propagace, prodej vstupenek apod. probíhá na náklady pořadatele.
¹⁰ Např. hudební pořady (tzv. koncerty, diskotéky, taneční zábavy, plesy, apod.) vystavy, filmové projekce apod.
¹¹ Tzn. kurzy, módní přehlídky apod.
¹² Ukazatel v tomto sloupci se určí dle následujícího příkladu – umělecký odbor činohra:
 inscenace X: 300 míst krát 12 uvedení = 3 600 míst
 inscenace Y: 720 míst krát 8 uvedení = 5 760 míst
 inscenace Z: 815 míst krát 15 uvedení = 12 225 míst
 místa nabízená pro činohru v sledovaném roce celkem = 27 585 míst

MUTACE B - dokončení

B. V Příjmy, resp. výnosy ¹

		Č.ř.	Celkem v tis. Kč
a		b	1
Tržby za vlastní výkony (výrobky, služby) a za zboží		2501	6 218,0
z toho	příjem ze vstupného ²	2502	4 919,0
	tržby z prodeje programů, upomínkových předmětů, propagačních materiálů, hostinské činnosti apod.	2503	296,0
Příspěvky, dotace a granty na provoz ze státního rozpočtu		2504	
Příspěvky, dotace a granty na provoz z rozpočtu kraje		2505	8 507,0
Příspěvky, dotace a granty na provoz z rozpočtu obce		2506	700,0
Příspěvky, dotace a granty na provoz od ostatních subjektů		2507	17,0
Příspěvky, dotace a granty na provoz ze zahraničí		2508	
z toho z fondů EU		2509	
Dary		2510	110,0
Sponzorské příspěvky		2511	
Ostatní provozní výnosy výše neuvedené		2512	1 183,0
Příjmy (výnosy) celkem (součet ř. 2501 + ř. 2504 až 2508 + ř. 2510 až 2512)		2513	16 735,0
Dotace a granty na investice ze státního rozpočtu		2514	
Dotace a granty na investice z rozpočtu kraje		2515	1 000,0
Dotace a granty na investice z rozpočtu obce		2516	
Dotace a granty na investice od ostatních subjektů		2517	
Dotace a granty na investice ze zahraničí		2518	
z toho z fondů EU		2519	
Dotace a granty na investice celkem (součet ř. 2514 až 2518)		2520	1 000,0
Vlastní vklady ³		2521	

úvěry, půjčky a finanční výpomoci	Č.ř.	Ano/Ne	Výše úvěru v tis. Kč
a	b	1	2
Stav přijatých úvěrů, půjček a finančních výpomocí k poslednímu dni sledovaného roku	2522	Ne	

B. VIII Zahraniční soubory

		Č.ř.	Počet
a		b	1
Soubory		2801	
Představení		2802	
Nabízená místa		2803	
Návštěvníci		2804	

¹ Pokud se Vaše převážující ekonomická činnost nevztahuje k divadelní a taneční činnosti, uveďte prosím pouze údaje za divadelní a taneční činnost. Údaje se uvádějí za běžný rok.
² Představení na vlastní scéně ve vlastní režii, vč. paušální tržby za prodané představení.
³ Vložené finanční prostředky z vlastních zdrojů (rezerv apod.).
⁴ Nezapočítávají se autorské honoráře, které se vykazují samostatně na řádek 2608.
⁵ Autorskými honoráři se zde rozumí honoráře vykonávajícím umělcům (herci, režiséři, hudebníci, dirigenti, apod.) a tanečníky.
⁶ Vstupní cena vyšší než 500 Kč a provozní-technické funkce dělá než jeden rok (§ 26 ZDP).
⁷ Doba použitelnosti delší než jeden rok.
⁸ Ukazatel se určuje jako nejvyšší a nejnižší vstupné určené ze všech divadelních představení odehraných ve vlastní režii, v koprodukcí či ve spoluprodukcích. Nezahrnují se režijní a marketingové vstupenky.

A. a B. IX Elektronická rezervace a prodej vstupenek - VYPLNÍ MUTACE A i B

Elektronická rezervace a prodej		Č.ř.	Ano/Ne
a		b	1
Prodej elektronických vstupenek (eTicket, eVstupenka či jiná obdobná služba)		2901	Ano

Způsob prodeje vstupenek		Č.ř.	Podíl v [%]
a		b	1
Podíl prodaných vstupenek na celkovém počtu vstupenek	elektronicky a při úhradě fakturou	2902	22
	na kamenné pokladně	2903	78

Případné připojení komentáře s doplňujícími nebo vysvětlujícími údaji je vítáno.

Nejnižší cena vstupného je 50 Kč pro žáky na školních představeních. Část výše uvedených představení je odehrána v zapůjčených prostorách v Sušici (max. 400 míst) a v Horažďovicích (max. 328 míst)

B. VI Výdaje, resp. náklady ¹

		Č.ř.	Celkem v tis. Kč
a		b	1
Spotřeba materiálů, energie, zboží a služeb		2601	7 537,0
z toho nájmy		2602	370,0
Osobní náklady ⁴ (součet ř. 2604 až 2607)		2603	6 542,0
v tom	mzdy	2604	4 489,0
	ostatní osobní náklady (mimo autorské honoráře)	2605	349,0
	náklady na zdravotní a sociální pojištění	2606	1 500,0
	ostatní sociální náklady	2607	204,0
Autorské honoráře ⁵		2608	591,0
Daně a poplatky (bez daně z příjmů)		2609	6,0
Daň z příjmů (účt. skupina 59)		2610	51,0
Odpisy dlouhodobého majetku		2611	342,0
Ostatní provozní náklady výše neuvedené		2612	1 648,0
Výdaje (náklady) celkem (součet ř. 2601 + ř. 2603 + ř. 2608 až 2612)		2613	16 717,0
Investiční výdaje celkem (součet ř. 2615 + ř. 2616)		2614	369,0
v tom	hmotný majetek ⁶	2615	369,0
	nehmotný majetek ⁷	2616	

B. VII Vstupné, slevy

Vstupné	Č.ř.	Nejvyšší cena vstupného	Nejnižší cena vstupného	
a	b	1	2	
Celková ⁸	2701	750	50	
z toho na jednotlivé dny	činohra	2702	750	50
	opera	2703		
	opereleta	2704		
	muzikál	2705	170	130
	balet	2706		
	tanec a pohybové divadlo	2707		
	loutková představení	2708	280	220
	literární večer	2709	280	280
	multimediální představení	2710		
	ostatní	2711	550	350

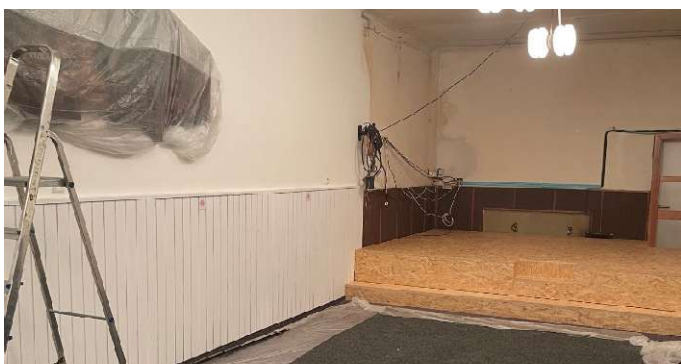
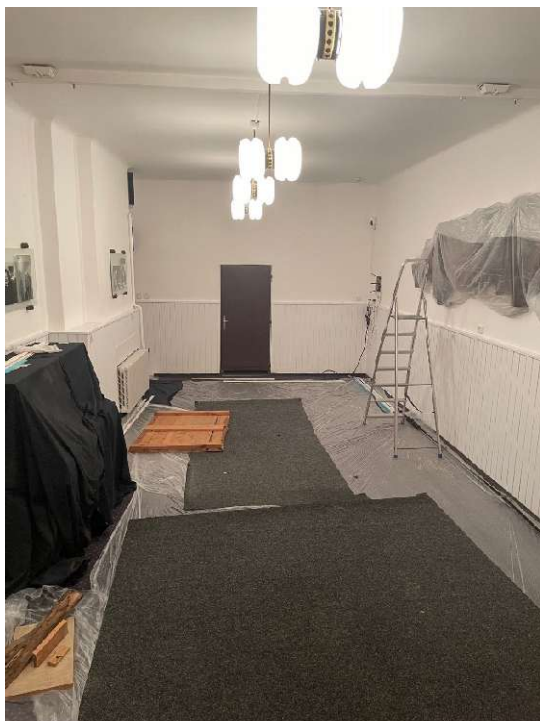
Slevy	Č.ř.	Výše minimální poskytované slevy v [%]	Počet prodaných vstupenek s touto slevou	
a	b	1	2	
pro	osoby se zdravotním postižením	2712	50	694
	studenty	2713		
	seniory	2714		

Divadelní předplatné	Č.ř.	Ano/Ne	Počet předplatitelů
a	b	1	2
Prodej abonmá	2715	Ano	558

Odesláno dne: 10.03.2026 12:35:22	Razítko: Jméno (hůlkovým písmem) a podpis vedoucího zpravodajské jednotky: Stálá divadelní scéna Klatovy, příspěvková organizace	Výkaz vyplnil - jméno (hůlkovým písmem) a podpis: J. Prchalová, M.Šeblová Telefon: 773900472, 773900493 E-mail: ekonom@divadloklatovy.cz
---	---	---

Zahájení rekonstrukce Divadelního klubu

Výmalba, výměna osvětlení, nové jeviště



Stálá divadelní scéna Klatovy – velký sál

technické vybavení



Pro práci osvětlovače a zvukaře je k dispozici kabina v prostředku zadní stěny hlediště s prostorným, otevřeným průhledem pro přímou kontrolu zvuku.

Technici:

Miroslav Trávníček - +420 773 900 783
+420 721 733 354

Jiří Kolros - +420 773 900 534

technik@divadloklatovy.cz

GPS: 49.3952875N, 13.2920992E

<http://www.divadlo.klatovynet.cz/sds/>

Příjezd:

Při transportu rekvizit a kulis je možno využít nákladovou rampu (vede přímo na jeviště) v Divadelní ulici (vjezd do ulice je z náměstí Míru).

Jeviště:

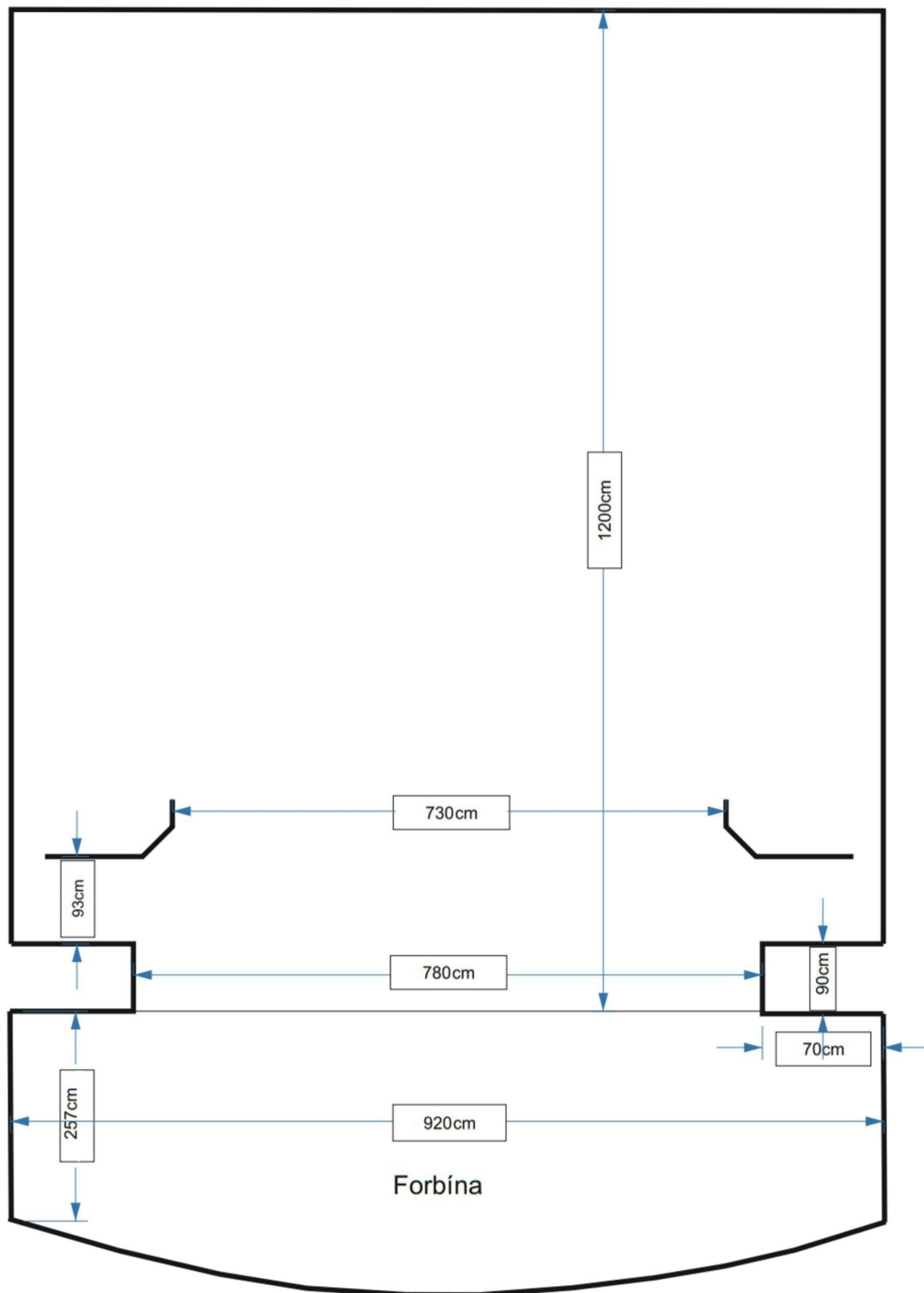
hlavní opona, elektrické ovládání z inspicie, z jeviště i ze zvukové a osvětlovací kabiny,

půlící horizont, elektrické ovládání z jeviště,

vykrývací opona, ručně na tahu, 2,5m od hlavní opony

tahy: 21ks – nosnost 160kg

Rozměry jeviště:



Scénické osvětlení:

Pult ETC Eos Series Element 2 Console
1K

dimmetry Novalighting 2000, 60ks

z hlediště vpředu 18x FHR 1000W
jeviště, portály 8x FHR 1000W

jeviště, přední rampa u opony
10 x Cameleon Spot 18-3
samostatné DMX adresy

jeviště, střední halogenová rampa
12 x 500W bílá

jeviště, lávky 16x FHR 1000W

jeviště, 4x regulovaná zásuvka, na balkoně 2x regulovaná zásuvka pro bodová vodící světla

2ks bodových vodících světel,

2ks LED hlavy ROBE Robin Spikie

4ks LED Infinity iW 1915 Pixel



Propojení 2 x DMX mezi jevištěm a hledištěm, možnost řízení externích světel



Elektroinstalace:

jeviště 8x zásuvka 230V, 2x zásuvka 3x400V/32A (proudový chránič 30mA), 1x zásuvka 3x400V/63A, 2x zásuvka 230V na stejném okruhu jako zvuk z kabiny.

Zvuk:

Mixážní pult Behringer X32



pevná instalace, stageboxy na jevišti 20x in, 8x aux, 2x master out., možnost ovládání tabletem přes wi-fi.

Repro, pevná instalace:

4x Mackie SRM 550,
2x subbass Mackie Thump 18S, 800W,
2x stabilní odposlech D.A.S 100W,

Odposlechy:

2x mobilní odposlech Torque stage monitor TM100,
2x mobilní odposlech Torque třípásmové 250W pasiv.
4x mobilní odposlech Mackie SRM 550



Mikrofony:

6x Samson Q7x
4x Audix mikroport AP42 BP A
2x Sennheiser EW300 G3 (transmitter 2x hand, nebo 2x port)
2x Sennheiser G4 (transmitter 2x hand)
4x Shure Betagreen BG 1.0
2x AKG Perception 170 (kapacitní)
2x Behringer B2 (kapacitní)
10x Sennheiser e 835

3x pasivní Di-box ART Dual direct

Přehrávače:

1x dvojitý CD, SD a Flash přehrávač
2x minidisk
1x notebook HP

Videotechnika:

projektor BENQ MH680

projekční plátno 4 : 3 šířka 2,5m

projekční plátno 16: 9 šířka 4 m

DVD přehrávač Hyundai DV5H 935

Video přepínač 4 kanál HDMI Roland V – 1 HD

Pro prezentace a projekci je od projektoru do zvukové a osvětlovací kabiny zaveden optický kabel s HDMI terminály.

Hudební nástroje:

Pro klavíristy je k dispozici nové koncertní křídlo Bechstein,



nebo klavír Petrof P – 284 Mistral



Stálá divadelní scéna Klatovy – divadelní klub

technické vybavení



Technici:

Miroslav Trávníček - +420 773 900 783
+420 721 733 354

Jiří Kolros - +420 773 900 534

technik@divadloklatovy.cz

GPS: 49.3952875N, 13.2920992E

<http://www.divadlo.klatovynet.cz/sds/>

Příjezd:

Pro stěhování kulís a hudebních nástrojů na jeviště klubu je výhodné použít vchod z Denisovy ulice (Denisova 148), pro umělce bez rozměrného vybavení je lepší použít vchod z Divadelní ulice (Divadelní 148, vjezd kolem restaurace Beseda z náměstí Míru), kde je možnost zaparkování.

Zvuk:

mix Behringer X Air 16
2x Mackie 350
1x Mackie 350 (odposlech)
1x tablet s aplikací X Air 16 pro nazvučení



Scénické osvětlení:

2 x Robe Spikie
2 x RGBW 14x10 LED PAR
4 x Led Bar Deco 18
pult Showtec Lampy

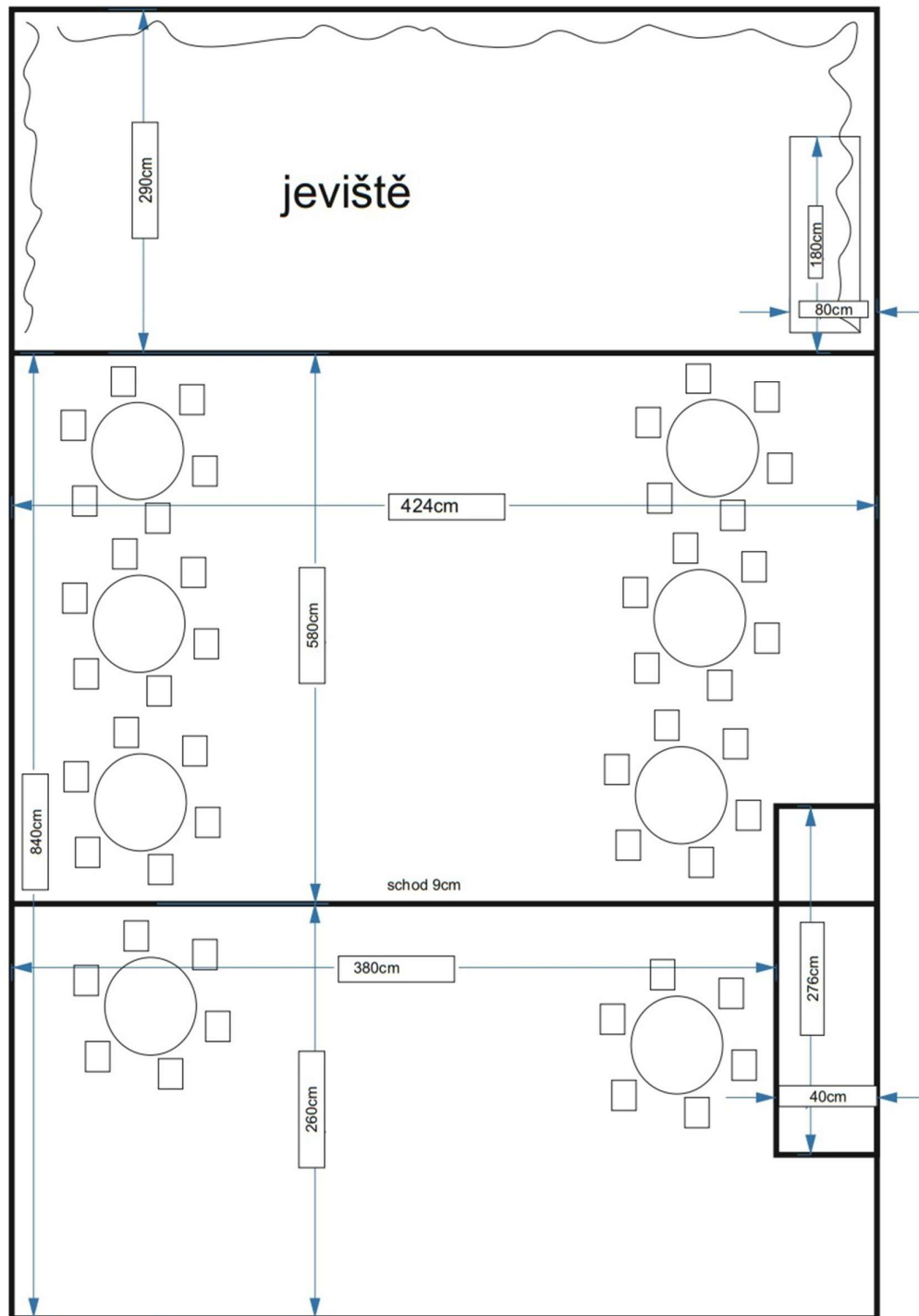


Hudební nástroje:

piáno typové řady upright piano P 125 G1, černá



Rozměry klubu:



Technické vybavení - Sokolovna Sušice

Rozměry:

- jeviště - šířka 10 m
- jeviště - hloubka 11,5 m
- opona (ruční ovládání) 3,5 m (horní poloha)
- port. zeď před oponou 5 m (výška)
- výška od podlahy 1,25m

Tahy:

celkem volných 6ks – horní úvrat' 9m

Světla:

sál	4 x 1000W
	2 x 500W
portály	2 x 1000W
	2 x 500W
lávky přední	4 x 500W
	2 x 1000W
lávky zadní	2 x 1000W
	3 x 400W
	1 x 1000W



ovládání světel Strand Lighting 200

Zvuk:

pevná instalace 4 x LEM 800W

mix Yamaha MG 124, přehrávač CD, SD a Flash,

mobilní monitory 2 x Mackie SRM 450 V2



Ostatní:

zadní vchod, nakládací rampa a krátké schodiště na jeviště.

velká a malá šatna, zrcadla

zvuk a světla v hledišti na stolku vpravo hned pod jevištěm

odnímatelné schody z hlediště na jeviště

<http://www.kulturasusice.cz/cz/sokolovna/article/3/prostory-kd-sokolovna-susice.html>

Technické vybavení - Kulturní dům Horažďovice

Rozměry:

jeviště

- hloubka 8m
- šířka 7m
- výška 6m
- výška podia 1,15m

Tahy: 7ks

Světla:

- sál 7 x 1000W
- portály 6 x 1000W
- most 7 x 1000W



ovládání světel Strand Lighting 200 24/48

Zvuk:

pevná instalace 2 x 150W (pasivní
dvoupásmovky)

mix Behringer Eurorack MX802

přehrávač CD

párový kabel do zvukové a osvětlovací kabiny 4 x in, 2 x master out.



Ostatní:

zvuková a osvětlovací kabina v patře, přímá viditelnost na jeviště, částečně zasklený,
variabilně otevíratelný průhled, možnost přímé kontroly zvuku v sále

poměrně vysoká nakládací rampa, vstup z rampy přímo na jeviště

dvoje neodnímatelné schody z jeviště do hlediště

nově zrekonstruované šatny a zázemí

ručně ovládaná opona

<http://www.kulturnistrediskohd.cz/>

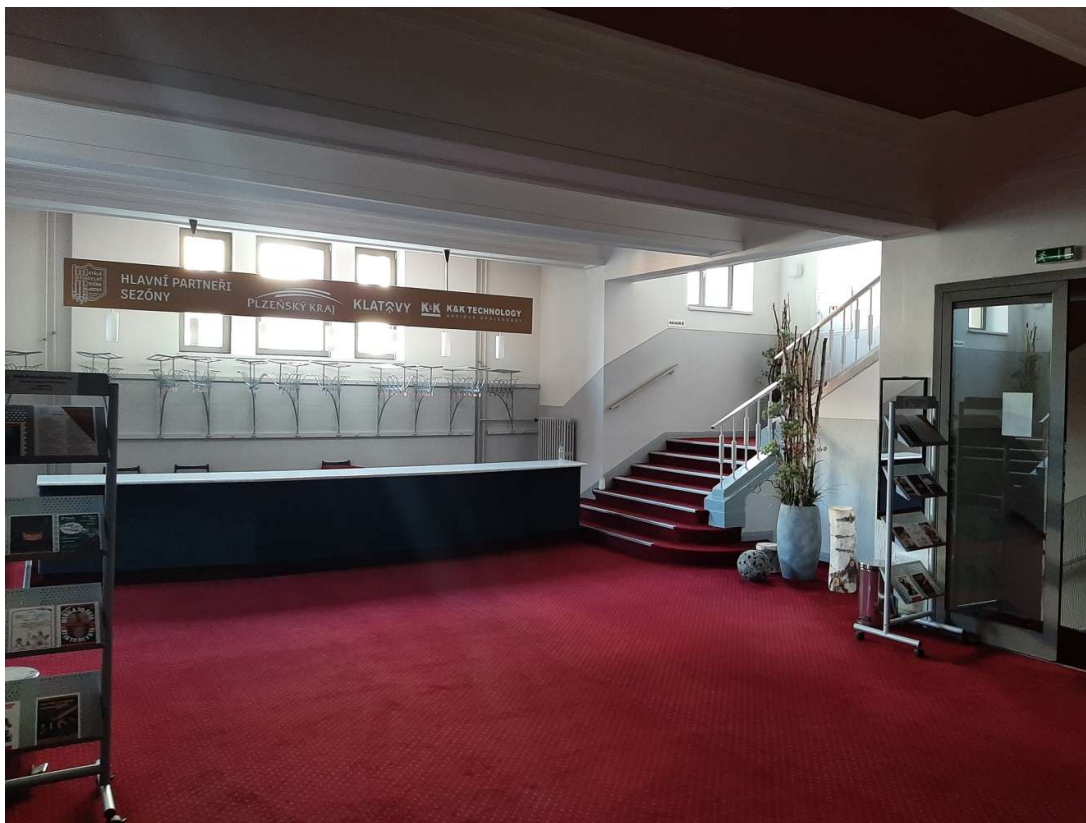
Divadlo – velký sál



Velký sál – pohled z jeviště



Foyer



Vstupní hala s pokladnou



Divadelní klub – malý sál



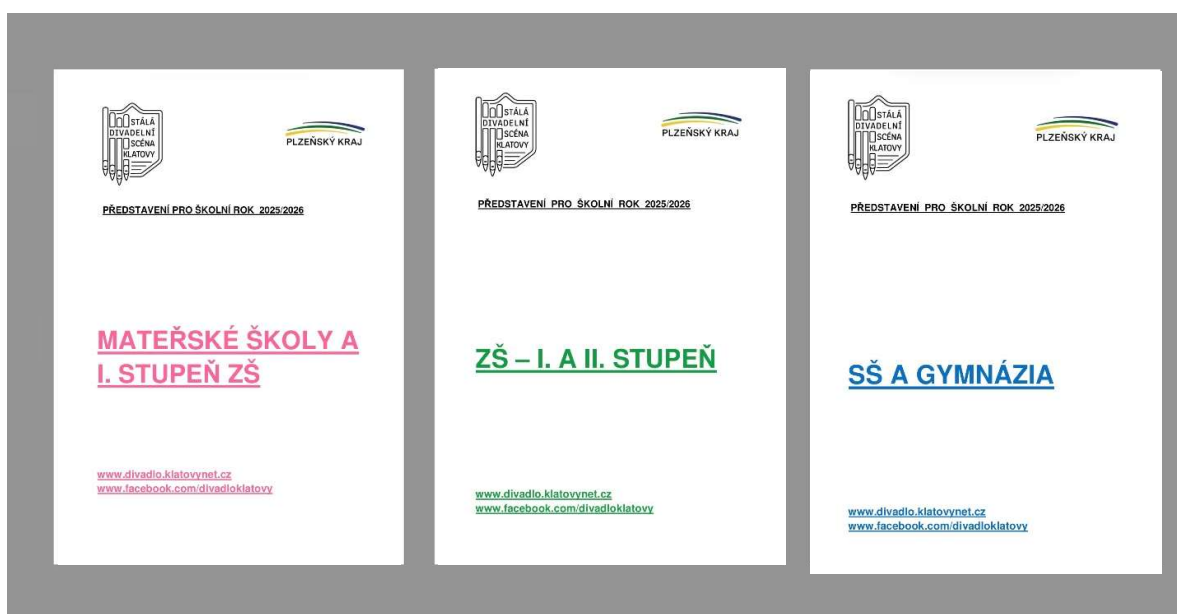
Divadelní kavárna



Divadelní předplatné – sezóna 2025/2026



Nabídka představení pro školy – 2025/2026



Plakáty

Stálá divadelní scéna Klatovy

komorní divadlo kalich

Jiří Langmajer | Petra Hřebíčková



Peter Quiltes

V ZÁVĚJI

režie Jakub Novotný

Pondělí 28. dubna 2025 v 19.30 hodin
Divadlo Klatovy vstupenky již v prodeji

Rezervace a prodej vstupenek on-line: www.divadlo.klatovynet.cz
e-mail: predprodej@divadloklatovy.cz, mobil: 775 440 777, tel. 376 320 043

Stálá divadelní scéna Klatovy

DVOŘÁKOVA ŠESTÁ & PLZEŇSKÁ FILHARMONIE

Koncert Plzeňské filharmonie pod taktovkou šéfdirigenta Chuheie Iwasakiho



Plzeňská filharmonie

Ercules Daniel Urro Vasquez: lesní roh

Pátek 25. dubna 2025 v 19.30 hodin
Divadlo Klatovy předplatné skupiny K

Rezervace a prodej vstupenek on-line: www.divadlo.klatovynet.cz
e-mail: predprodej@divadloklatovy.cz, mobil: 775 440 777, tel. 376 320 043

Stálá divadelní scéna Klatovy

JIŘÍ TRNKA

ZAHRADA

DIVADELNÍ ZPRACOVÁNÍ SLAVNÉ KNIŽNÍ PŘEDLOHY



Scénář napsali: Michaela Sajlerová, Zdeněk Tomeš
Scéna a kostýmy: akademická malířka Klára Trnková

Hrají:
kocour, slon, trpaslík - Zdeněk Tomeš
Malý - Kryštof Nohýnek, Jiří Kohout
Velký - Aleš Říha, Václav Krátký
Chytrý - Patrik Vojtišek, Martin Dusbaba
sloni, velryba - Michaela Sajlerová, Marcela Šíková

Neděle 12. října 2025 v 15.00 hodin
Divadlo Klatovy předplatné skupiny D

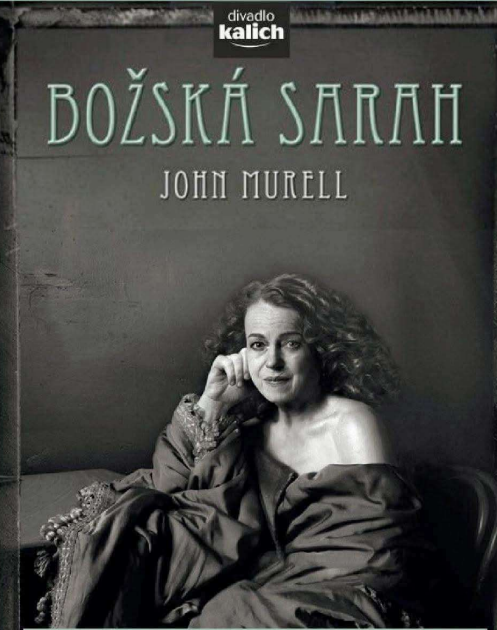
Rezervace a prodej vstupenek on-line: www.divadlo.klatovynet.cz
e-mail: predprodej@divadloklatovy.cz, tel. 775 440 777

Stálá divadelní scéna Klatovy

divadlo kalich

BOŽSKÁ SARAH

JOHN MURELL



Středa 26. března 2025 v 19.30 hodin
Divadlo Klatovy vstupenky již v prodeji

REŽIE A PŘEKLAD: ALICE HELLIS; TITULNÍ IVA JAHŮROVÁ, KRÝŠTÓF HÁDEK / IGOR OROZOVIC
SCÉNA: FIAŤEJ ČIBULKA; KOSTÝMY: KATEŘINA ŠTEPKOVÁ; HUDBA: JAN FODORCHÝ

Rezervace a prodej vstupenek on-line: www.divadlo.klatovynet.cz
e-mail: predprodej@divadloklatovy.cz, mobil: 775 440 777, tel. 376 320 043

Fotografie z představení



